







Bertus Verwoerd
BRUUDT CNC Machined Special Parts
Königsfelderstrasse 24
49824 Ringe
Deutschland
Telefon: 05944 599 406
E-Mail: info@BRUUDT.de



 Anbauanleitung/Sicherheitshinweise BRUUDT Kettenspannblöcke Satz mit Montageständer Aufnahme Art.Nr.: X-MSA-NCX	2
 Installation instructions/safety instructions BRUUDT chain tensioning blocks set with assembly stand holder Art.No .: X-MSA-NCX	5
 Instructions d'installation/consignes de sécurité Jeu de blocs tendeurs de chaîne BRUUDT avec support de support de montage Réf . X-MSA-NCX	8
 Installatie-/veiligheidsinstructies BRUUDT kettingspanblokken set met montagestandaardhouder Artikelnr .: X-MSA-NCX	11
 Monteringsvejledning/sikkerhedsanvisning BRUUDT kædespændeklodser sæt med monteringsstativholder Varenr .: X-MSA-NCX	14
 Istruzioni di montaggio/istruzioni di sicurezza Set di blocchi tendicatena BRUUDT con supporto per supporto di montaggio N. articolo : X-MSA-NCX	17



Anbauanleitung/Sicherheitshinweise

BRUUDT Kettenspannblöcke Satz mit Montageständer Aufnahme
Art.Nr.: X-MSA-NCX



Vielen Dank, dass Sie sich für unsere Produkte entschieden haben! Wir schätzen Ihr Vertrauen in unser Produkt sehr und wünschen Ihnen allzeit eine gute und sichere Fahrt! Lesen Sie diese Anbauanleitung vor der Montage sorgfältig durch.

1. **ACHTUNG:** Wichtige Sicherheitshinweise: Bei Nichtbeachtung können Gesundheit und Leben gefährdet sein. Die Montage des Kettenspannblock-Satzes mit Montageständeraufnahme ist eine sicherheitsrelevante Arbeit am Fahrzeug. Wenn Sie kein ausgebildeter Mechaniker sind, empfehlen wir, den Einbau in einer Werkstatt mit entsprechend geschultem Personal durchführen zu lassen. Nehmen Sie sich die Zeit, eine hundertprozentig fachgerechte Montage des Produkts durchzuführen. Beachten Sie dabei alle unsere Montagevorgaben und Sicherheitshinweise in der Anbauanleitung.

Nichtbeachten der Montageanweisung kann Schäden an Ihrem Fahrzeug verursachen und zum Erlöschen der Gewährleistungsansprüche führen. Für Folgeschäden wird keine Haftung übernommen. Der Hersteller übernimmt keine Haftung für Schäden aufgrund unsachgemäßer Montage dieses Produkts.

Eine nicht sachgemäße Verwendung dieses Produktes kann die Fahrsicherheit beeinträchtigen. Das eigenmächtige Nachbearbeiten und/oder Verändern des Produktes kann zum Versagen der Funktion führen und ist nicht gestattet. Bauliche Veränderungen an den Teilen sind zu unterlassen und führen zum Verlust der Haftungs- und Garantie Ansprüche.

2. **ACHTUNG:** Dieses Produkt wurde entwickelt, um die Möglichkeit zu schaffen, das Hinterrad Ihres Motorrads mit einem Hinterrad-Motorrad-Montageständer anzuheben. Verwenden Sie ausschließlich Hinterrad-Motorrad-Montageständer, die mit den BRUUDT-Prismabuchsen kompatibel sind.

3. **ACHTUNG:** Alle vom Motorrad gelösten Teile und Verbindungen sind gemäß Fahrzeugherstellereangaben wieder zu montieren oder durch die von unserem Hause gelieferten Teile und Verbindungen zu ersetzen. Sichern Sie, wenn nicht anders definiert, alle Gewinde mit Schraubensicherung. Falls nicht durch den Fahrzeughersteller oder unser Haus anderweitig definiert, müssen alle Schrauben und Muttern nach DIN / ISO angezogen werden. Stellen Sie nach erfolgter Montage sicher, dass alle zuvor gelösten Teile und Verbindungen wieder ordnungsgemäß montiert wurden. Bringen Sie die Hinterradbremse auf Druck. Betätigen Sie dafür die Fußbremse so lange, bis die Bremse vollen Druck hat und einwandfrei funktioniert.

4. **ACHTUNG:** Dieses Produkt wurde für Fahrzeuge im Werkzustand entwickelt. Die Kompatibilität mit Original-Zubehörteilen sowie mit Zubehörteilen anderer Hersteller kann nicht gewährleistet werden. Bei zusätzlicher Verwendung von Original-Zubehör oder Zubehör anderer Hersteller sollten Sie den Freigang, die Passform und mögliche Kollisionen überprüfen!

5. **ACHTUNG:** Vor jedem Fahrtantritt: Es ist die Aufgabe und Verantwortung des Fahrers die sicherheitsrelevanten Fahrzeugteile regelmäßig zu überprüfen und in Stand zu halten. Kontrollieren Sie vor jedem Fahrtantritt die einwandfreie Einstellung und Funktion des Produkts und den festen Sitz aller Verschraubungen.

6. **ALLGEMEINE HINWEISE:** Beachten Sie eventuelle landesspezifische Vorschriften durch den Gesetzgeber bzw. TÜV-Vorschriften. Lesen Sie aufmerksam die Montageanleitung und stellen Sie sicher, dass alle Teile der Stückliste vorhanden und nicht Beschädigt sind. Achten Sie darauf, dass Ihr Fahrzeug sicher steht und nicht umfallen kann. Schalten Sie den Motor ab und ziehen Sie den Zündschlüssel. Lassen Sie ggf. Motor / Auspuff abkühlen. Achten Sie darauf, nur geeignetes Werkzeug zu verwenden. Lassen Sie sich bei den Montagearbeiten von einer zweiten Person helfen.

Diese Anleitung ist nach unserem derzeitigen Kenntnisstand verfasst. Rechtliche Ansprüche auf Richtigkeit bestehen nicht. Technische Änderungen vorbehalten.

Bitte beachten Sie die Reihenfolge der Arbeitsschritte



Stellen Sie sicher, dass alle Teile der Stückliste vorhanden und nicht Beschädigt sind.

Lieferumfang:

1: Kettenspannblock mit Montageständeraufnahme für die rechte Seite.

2: Kettenspannblock mit Montageständeraufnahme für die linke Seite.

Für die Installation benötigen Sie folgendes Werkzeug:

- Ratsche und Steckschlüsselsatz
- Drehmomentschlüssel
- Hebezeug oder einer entsprechenden Vorrichtung

1: Lösen Sie die Achsmutter.

2: Unterstützen Sie das Motorrad mit einem Hebezeug oder einer geeigneten Vorrichtung und heben Sie das Hinterrad leicht vom Boden ab, gemäß den Angaben des Motorradherstellers. Achten Sie darauf, dass Ihr Fahrzeug sicher steht und nicht umfallen kann.

3: Entfernen Sie die Achsmutter zusammen mit der Unterlegscheibe. Ziehen Sie die Hinterradachse heraus, einschließlich der beiden originalen Kettenspannblöcke. Bauen Sie das Hinterrad und die Bremszange nicht aus.

4: Montieren Sie die Hinterradachse wieder, zusammen mit dem BRUUDT-Kettenspannblock-Satz mit Montageständeraufnahme. Achten Sie darauf, dass es eine linke und eine rechte Seite gibt. Schieben Sie die Unterlegscheibe wieder auf die Achse und drehen Sie die Achsmutter auf.

5: Stellen Sie das Motorrad wieder auf den Boden und ziehen Sie die Achsmutter mit dem vom Motorradhersteller angegebenen Drehmoment fest.

6: Bringen Sie die Hinterradbremse auf Druck. Betätigen Sie dafür die Fußbremse so oft, bis die Bremse vollen Druck hat und einwandfrei funktioniert.



Vor jedem Fahrtantritt: Vor jedem Fahrtantritt: Es ist die Aufgabe und Verantwortung des Fahrers die sicherheitsrelevanten Fahrzeugteile regelmäßig zu überprüfen und in Stand zu halten. Kontrollieren Sie vor jedem Fahrtantritt die einwandfreie Einstellung und Funktion des Produkts und den festen Sitz aller Verschraubungen.

Gewährleistung: Nehmen Sie sich die Zeit, um eine hundertprozentige, fachgemäße Arbeit bei der Montage des Produkts zu leisten. Berücksichtigen Sie alle unsere Montage-Vorgaben und Sicherheitshinweise. Eine fehlerhafte, unsachgemäße Montage oder Umgang mit dem Produkt führen zum Erlöschen der Gewährleistungsansprüche.

Pflege: Verwenden Sie für die Pflege der Artikel keine aggressiven Reinigungsmittel. Die Artikel können mit einer einfachen, lauwarmen Spülmittel-Lösung hervorragend gereinigt werden.

Umweltinformation: Dieser Artikel darf nicht am Ende seiner Lebensdauer mit dem Hausmüll entsorgt werden. Die Entsorgung kann über Firma BRUUDT, Bertus Verwoerd, Königsfelderstrasse 24, 49824 Ringe, Tel.: +49 (0) 5944 599 406; E-Mail: info@bruudt.de oder lokal verfügbare Rückgabe- und Sammelsysteme erfolgen.





Installation instructions/safety instructions

BRUUDT chain tensioning blocks set with assembly stand holder
Art.No. : X-MSA-NCX



Thank you for choosing our products! We really appreciate your trust in our product and wish you a good and safe journey at all times! Read these installation instructions carefully before installation.

1. **ATTENTION** : Important safety instructions: Failure to observe these instructions may endanger your health and life. Installing the chain tensioning block set with assembly stand holder is safety-relevant work on the vehicle. If you are not a trained mechanic, we recommend that you have the installation carried out in a workshop with appropriately trained personnel. Take the time to install the product 100% correctly. Observe all of our installation instructions and safety information in the installation manual.

Failure to follow the installation instructions can cause damage to your vehicle and void your warranty. We accept no liability for consequential damage. The manufacturer accepts no liability for damage caused by improper installation of this product. Improper use of this product can impair driving safety. Unauthorized reworking and/or modification of the product can lead to functional failure and is not permitted. Structural changes to the parts are prohibited and will result in loss of liability and warranty claims.

2. **ATTENTION**: This product was developed to make it possible to lift the rear wheel of your motorcycle with a rear wheel motorcycle assembly stand. Only use rear wheel motorcycle assembly stands that are compatible with the BRUUDT prism bushings .

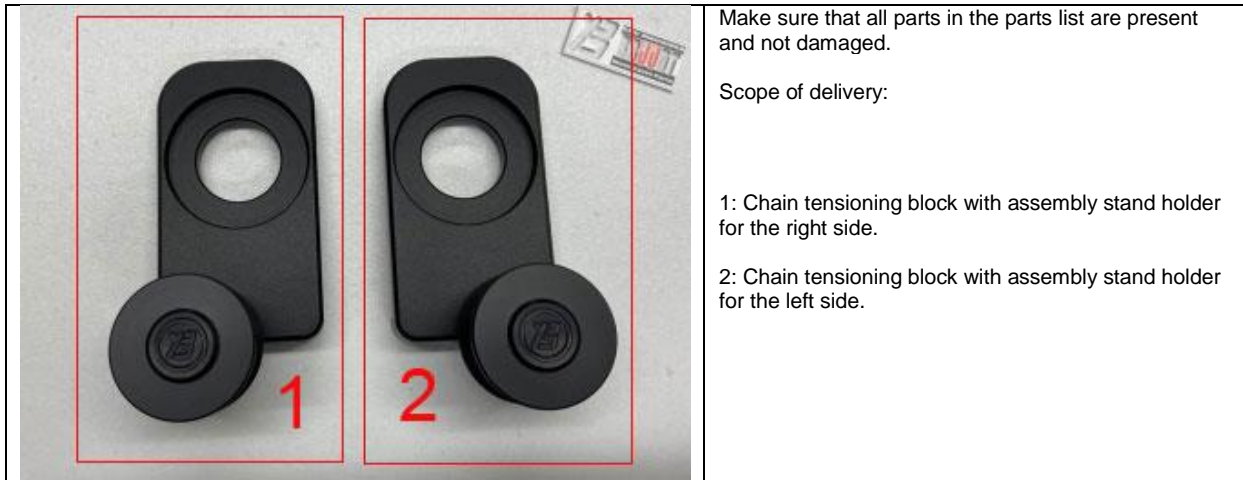
3. **ATTENTION** : All parts and connections that have been removed from the motorcycle must be reassembled in accordance with the vehicle manufacturer's instructions or replaced with parts and connections supplied by us. Unless otherwise specified, secure all threads with screw locking. Unless otherwise specified by the vehicle manufacturer or our company, all screws and nuts must be tightened in accordance with DIN / ISO. After assembly, ensure that all previously removed parts and connections have been reassembled correctly. Apply pressure to the rear wheel brake. To do this, press the foot brake until the brake has full pressure and is working perfectly.

4. **ATTENTION** : This product was developed for vehicles in their factory condition. Compatibility with original accessories and accessories from other manufacturers cannot be guaranteed. If you also use original accessories or accessories from other manufacturers, you should check the clearance, fit and possible collisions!

5. **ATTENTION** : Before setting off on each journey: It is the driver's duty and responsibility to regularly check and maintain safety-relevant vehicle parts. Before setting off on each journey, check that the product is adjusted and functioning correctly and that all screw connections are tight.

6. **GENERAL INFORMATION** : Observe any country-specific regulations or TÜV regulations. Read the assembly instructions carefully and make sure that all parts on the parts list are present and not damaged. Make sure that your vehicle is standing securely and cannot tip over. Switch off the engine and remove the ignition key. If necessary, allow the engine/exhaust to cool down. Make sure that you only use suitable tools. Have a second person help you with the assembly work.

These instructions are written based on our current level of knowledge. We make no legal claims as to accuracy. We reserve the right to make technical changes.
Please note the order of the steps



For installation you need the following tools:

- Ratchet and socket wrench set
- Torque wrench
- Hoist or equivalent device

1: Loosen the axle nut.

2: Support the motorcycle with a hoist or suitable device and lift the rear wheel slightly off the ground, according to the motorcycle manufacturer's instructions. Make sure that your vehicle is stable and cannot fall over.

3: Remove the axle nut together with the washer. Pull out the rear wheel axle, including the two original chain tensioning blocks. Do not remove the rear wheel and the brake caliper.

4: Reinstall the rear wheel axle, together with the BRUUDT chain tensioner block set with work stand mount. Note that there is a left and a right side. Slide the washer back onto the axle and screw on the axle nut.

5: Place the motorcycle back on the ground and tighten the axle nut to the torque specified by the motorcycle manufacturer.

6: Apply pressure to the rear brake. To do this, press the foot brake repeatedly until the brake has full pressure and is working properly.



Before each journey: Before each journey: It is the driver's responsibility to regularly check and maintain the safety-relevant vehicle parts. Before each journey, check that the product is correctly adjusted and functioning and that all screw connections are tight.

Warranty: Take the time to do a 100% professional job when assembling the product. Take all of our assembly instructions and safety instructions into account. Incorrect or improper assembly or handling of the product will void the warranty.

Care: Do not use aggressive cleaning agents to care for the items. The items can be cleaned perfectly with a simple, lukewarm detergent solution.

Environmental information: This article must not be disposed of with household waste at the end of its life. Disposal can be made via BRUUDT, Bertus Verwoerd, Königsfelderstrasse 24, 49824 Ringe, Tel.: +49 (0) 5944 599 406; E-mail: info@bruudt.de or locally available return and collection systems .





■ ■ Instructions d'installation/consignes de sécurité Jeu

de blocs tendeurs de chaîne BRUUDT avec support de support de montage
Réf . X-MSA-NCX



Merci d'avoir choisi nos produits! Nous apprécions grandement votre confiance dans notre produit et vous souhaitons un voyage sûr et agréable à tout moment ! Lisez attentivement ces instructions d'installation avant l'assemblage.

1. **ATTENTION** : Consignes de sécurité importantes : Le non-respect de ces consignes peut mettre en danger la santé et la vie. Le montage du jeu de blocs tendeurs de chaîne avec le support de support de montage constitue un travail important en matière de sécurité sur le véhicule. Si vous n'êtes pas un mécanicien qualifié, nous vous recommandons de faire effectuer l'installation dans un atelier avec du personnel dûment formé. Prenez le temps d'installer le produit de manière 100% professionnelle. Veuillez noter toutes nos instructions de montage et consignes de sécurité dans les instructions d'installation. Le non-respect des instructions de montage peut causer des dommages à votre véhicule et annuler vos demandes de garantie. Aucune responsabilité n'est acceptée pour les dommages consécutifs. Le fabricant n'assume aucune responsabilité pour les dommages dus à une mauvaise installation de ce produit.

Une mauvaise utilisation de ce produit peut nuire à la sécurité de conduite. Toute transformation et/ou modification non autorisée du produit peut entraîner une défaillance fonctionnelle et n'est pas autorisée. Les modifications structurelles des pièces doivent être évitées et entraîneront la perte de la responsabilité et des droits à la garantie.

2 : **ATTENTION** : Ce produit est conçu pour offrir la possibilité de surélever la roue arrière de votre moto à l'aide d'un support de réparation de roue arrière pour moto. Utilisez uniquement des supports de réparation de roue arrière de moto compatibles avec les bagues à prisme BRUUDT.

3 . **ATTENTION** : Toutes les pièces et connexions qui ont été détachées de la moto doivent être remontées selon les instructions du constructeur du véhicule ou remplacées par les pièces et connexions fournies par nos soins. Sauf indication contraire, fixez tous les filetages avec un verrouillage à vis. Sauf indication contraire du constructeur automobile ou de notre société, toutes les vis et écrous doivent être serrés conformément aux normes DIN/ISO. Une fois l'assemblage terminé, assurez-vous que toutes les pièces et connexions précédemment desserrées ont été correctement réassemblées. Appliquez une pression sur le frein de la roue arrière. Pour ce faire, appuyez sur la pédale de frein jusqu'à ce que le frein soit à pleine pression et fonctionne correctement.

4 : **ATTENTION** : Ce produit a été développé pour les véhicules en état d'usine. La compatibilité avec les accessoires d'origine ou avec les accessoires d'autres fabricants ne peut être garantie. Si vous utilisez en plus des accessoires d'origine ou des accessoires d'autres fabricants, vous devez vérifier le jeu, l'ajustement et les collisions possibles !

5 . **ATTENTION** : Avant chaque trajet : Il incombe au conducteur de vérifier et d'entretenir régulièrement les pièces du véhicule liées à la sécurité. Avant chaque voyage, vérifiez que le produit est installé et fonctionne correctement et que tous les raccords à vis sont bien serrés.

6. **INFORMATIONS GÉNÉRALES** : Veuillez respecter les réglementations légales spécifiques à votre pays ou les réglementations TÜV. Lisez attentivement les instructions de montage et assurez-vous que toutes les pièces de la liste des pièces sont présentes et non endommagées. Assurez-vous que votre véhicule est sécurisé et ne peut pas tomber. Coupez le moteur et retirez la clé de contact. Si nécessaire, laissez le moteur/l'échappement refroidir. Assurez-vous d'utiliser uniquement des outils appropriés. Demandez à une deuxième personne de vous aider avec le travail de montage.

Ces instructions sont rédigées sur la base de nos connaissances actuelles. Il n'y a aucune réclamation légale quant à l'exactitude. Sous réserve de modifications techniques.
Veuillez noter l'ordre des étapes de travail



Pour l'installation, vous avez besoin des outils suivants :

- Cliquet et jeu de douilles
- Clé dynamométrique
- Palan ou dispositif équivalent

1 : Desserrez l'écrou de l'essieu.

2 : Soutenez la moto avec un palan ou un dispositif approprié et soulevez légèrement la roue arrière du sol selon les instructions du constructeur de la moto. Assurez-vous que votre véhicule est sécurisé et ne peut pas tomber.

3 : Retirez l'écrou d'essieu ainsi que la rondelle. Retirez l'essieu de la roue arrière, y compris les deux blocs tendeurs de chaîne d'origine. Ne retirez pas la roue arrière ni l'étrier de frein.

4 : Remonter l'axe de roue arrière, ainsi que le jeu de tendeurs de chaîne BRUUDT avec support de béquille de réparation. Assurez-vous qu'il y a un côté gauche et un côté droit. Faites glisser la rondelle sur l'essieu et vissez l'écrou d'essieu.

5 : Reposez la moto au sol et serrez l'écrou d'essieu au couple spécifié par le constructeur de la moto.

6 : Appliquez une pression sur le frein de la roue arrière. Pour ce faire, appuyez plusieurs fois sur la pédale de frein jusqu'à ce que le frein soit à pleine pression et fonctionne correctement.



Avant chaque trajet : Avant chaque trajet : Il incombe au conducteur de contrôler et d'entretenir régulièrement les pièces du véhicule liées à la sécurité. Avant chaque voyage, vérifiez que le produit est installé et fonctionne correctement et que tous les raccords à vis sont bien serrés.

Garantie : Prenez le temps de faire un travail 100 % professionnel lors de l'assemblage du produit. Veuillez prendre en compte toutes nos instructions de montage et consignes de sécurité. Un assemblage ou une manipulation incorrect ou inapproprié du produit annulera les demandes de garantie.

Entretien : N'utilisez pas de produits de nettoyage agressifs pour entretenir les articles. Les articles peuvent être facilement nettoyés avec une simple solution détergente tiède.

Informations environnementales : Cet article ne doit pas être jeté avec les ordures ménagères en fin de vie. L'élimination peut être effectuée via BRUUDT, Bertus Verwoerd, Königsfelderstrasse 24, 49824 Ringe, Tél. : +49 (0) 5944 599 406 ; E-mail : info@bruudt.de ou systèmes de retour et de collecte disponibles localement .





Installatie-/veiligheidsinstructies

BRUUDT kettingspanblokken set met montagestandaardhouder
Artikelnr. : X-MSA-NCX



Bedankt voor het kiezen van onze producten! Wij waarderen uw vertrouwen in ons product enorm en wensen u te allen tijde een veilige en prettige reis! Lees vóór de montage deze installatie-instructies zorgvuldig door.

1. **LET OP** : Belangrijke veiligheidsinstructies: Het niet naleven hiervan kan de gezondheid en het leven in gevaar brengen. Het monteren van de kettingspanblok set met montagestandaardhouder is veiligheidsrelevante werkzaamheden aan het voertuig. Als u geen opgeleide monteur bent, raden wij u aan de installatie te laten uitvoeren in een werkplaats met voldoende opgeleid personeel. Neem de tijd om het product 100% professioneel te installeren. Let op al onze montage- en veiligheidsinstructies in de installatiehandleiding.

Het niet naleven van de montage-instructies kan schade aan uw voertuig veroorzaken en uw garantieclaims ongeldig maken. Voor gevolgschade wordt geen aansprakelijkheid aanvaard. De fabrikant aanvaardt geen aansprakelijkheid voor schade als gevolg van onjuiste installatie van dit product.

Onjuist gebruik van dit product kan de rijveiligheid in gevaar brengen. Ongeautoriseerde bewerking en/of wijziging van het product kan leiden tot functionele uitval en is niet toegestaan. Structurele veranderingen aan de onderdelen moeten worden vermeden en leiden tot verlies van aansprakelijkheid en garantieclaims.

2. **LET OP**: Dit product is ontworpen om de mogelijkheid te bieden om het achterwiel van uw motorfiets omhoog te brengen met behulp van een reparatiestandaard voor een motorfiets voor het achterwiel. Gebruik alleen reparatiestandaards voor achterwielen van motorfietsen die compatibel zijn met de BRUUDT-prismabussen .

3 . **LET OP** : Alle onderdelen en verbindingen die van de motorfiets zijn losgemaakt, moeten opnieuw worden gemonteerd volgens de instructies van de voertuigfabrikant of worden vervangen door de door ons geleverde onderdelen en verbindingen. Tenzij anders aangegeven, zet alle schroefdraden vast met schroefborging. Tenzij anders aangegeven door de voertuigfabrikant of ons bedrijf, moeten alle schroeven en moeren worden vastgedraaid volgens DIN / ISO. Nadat de montage is voltooid, moet u ervoor zorgen dat alle eerder losgemaakte onderdelen en verbindingen weer op de juiste manier worden gemonteerd. Oefen druk uit op de achterwielrem. Om dit te doen, trapt u de voetrem in totdat de rem de volledige druk heeft en goed werkt.

4: **LET OP** : Dit product is ontwikkeld voor voertuigen in fabrieksconditie. Compatibiliteit met originele accessoires of met accessoires van andere fabrikanten kan niet worden gegarandeerd. Wanneer u bovendien originele accessoires of accessoires van andere fabrikanten gebruikt, dient u de speling, pasvorm en eventuele botsingen te controleren!

5 . **LET OP** : Vóór elke rit: Het is de taak en verantwoordelijkheid van de bestuurder om de veiligheidsrelevante voertuigonderdelen regelmatig te controleren en te onderhouden. Controleer vóór elke rit of het product correct is opgesteld en functioneert en of alle schroefverbindingen goed vastzitten.

6. **ALGEMENE INFORMATIE** : Houd rekening met eventuele landspecifieke wettelijke voorschriften of TÜV-voorschriften. Lees de montage-instructies zorgvuldig door en zorg ervoor dat alle onderdelen in de onderdelenlijst aanwezig en niet beschadigd zijn. Zorg ervoor dat uw voertuig veilig staat en niet kan omvallen. Zet de motor af en verwijder de contactsleutel. Laat indien nodig de motor/uitlaat afkoelen. Zorg ervoor dat u alleen geschikt gereedschap gebruikt. Laat u bij de montagewerkzaamheden door een tweede persoon helpen.

Deze instructies zijn geschreven op basis van onze huidige kennis. Er zijn geen juridische aanspraken op nauwkeurigheid. Technische wijzigingen voorbehouden.
Let op de volgorde van de werkstappen



Zorg ervoor dat alle onderdelen van de onderdelenlijst aanwezig en niet beschadigd zijn.

Leveringsomvang:

1: Kettingspanblok met montagestandaardhouder voor de rechterzijde.

2: Kettingspanblok met montagestandaardhouder voor de linkerkant.

Voor de installatie heeft u de volgende gereedschappen nodig:

- Ratel- en dopsleutelset
- Momentsleutel
- Takel of een gelijkwaardig apparaat

1: Draai de achterasmoer los.

2: Ondersteun de motorfiets met een takel of een geschikt apparaat en til het achterwiel iets van de grond volgens de instructies van de motorfietsfabrikant. Zorg ervoor dat uw voertuig veilig staat en niet kan omvallen.

3: Verwijder de asmoer samen met de sluitring. Trek de achterwielas eruit, inclusief de twee originele kettingspanblokken. Verwijder het achterwiel en de remklauw niet.

4: Monteer de achterwielas opnieuw, samen met de BRUUDT kettingspanblokset met reparatiestandaardbevestiging. Weet dat er een linker- en een rechterkant is. Schuif de ring terug op de as en schroef de asmoer vast.

5: Zet de motorfiets weer op de grond en draai de achterasmoer vast met het door de motorfietsfabrikant aangegeven aanhaalmoment.

6: Breng de achterwielrem op druk. Om dit te doen, drukt u herhaaldelijk op de voetrem totdat de rem volledige druk heeft en goed werkt.



Voor elke rit: Voor elke rit: Het is de taak en verantwoordelijkheid van de bestuurder om de veiligheidsrelevante voertuigonderdelen regelmatig te controleren en te onderhouden. Controleer vóór elke rit of het product correct is opgesteld en functioneert en of alle schroefverbindingen goed vastzitten.

Garantie: Neem de tijd om 100% professioneel werk te doen bij het monteren van het product. Houd rekening met al onze montage- en veiligheidsinstructies. Bij onjuiste of onjuiste montage of behandeling van het product vervallen de garantieaanspraken.

Onderhoud: Gebruik voor het onderhoud van de artikelen geen agressieve schoonmaakmiddelen. De artikelen kunnen eenvoudig worden gereinigd met een eenvoudig, lauwwarm schoonmaakmiddel.

Milieu-informatie: Dit artikel mag aan het einde van zijn levensduur niet samen met het huishoudelijk afval worden weggegooid. Afvoer kan via BRUUDT, Bertus Verwoerd, Königsfelderstrasse 24, 49824 Ringe, Tel.: +49 (0) 5944 599 406; E-mail: info@bruudt.de of lokaal beschikbare retour- en ophaalsystemen .





■ ■ Monteringsvejledning/sikkerhedsanvisning

BRUUDT kædespændeklodser sæt med monteringsstativholder
Varenr. : X-MSA-NCX



Tak fordi du valgte vores produkter! Vi sætter stor pris på din tillid til vores produkt og ønsker dig en sikker og behagelig rejse til enhver tid! Læs denne monteringsvejledning omhyggeligt før montering.

1. **OBS** : Vigtige sikkerhedsinstruktioner: Manglende overholdelse af dette kan bringe sundhed og liv i fare. Samling af kædespændebloksættet med monteringsstativholder er sikkerhedsrelevant arbejde på køretøjet. Hvis du ikke er uddannet mekaniker, anbefaler vi at få installationen udført på et værksted med passende uddannet personale. Tag dig tid til at installere produktet 100 % professionelt. Bemærk venligst alle vores monterings- og sikkerhedsanvisninger i monteringsvejledningen. Manglende overholdelse af monteringsvejledningen kan forårsage skade på dit køretøj og ugyldiggøre dine garantikrav. Der påtages intet ansvar for følgeskader. Producenten påtager sig intet ansvar for skader som følge af forkert installation af dette produkt.

Forkert brug af dette produkt kan forringe køresikkerheden. Uautoriseret efterbearbejdning og/eller ændring af produktet kan føre til funktionssvigt og er ikke tilladt. Strukturelle ændringer af delene skal undgås og vil resultere i tab af ansvar og garantikrav.

2. **OBS**: Dette produkt er designet til at give mulighed for at hæve baghjulet på din motorcykel ved hjælp af et motorcykelreparationsständer. Brug kun motorcykelreparationsständer på baghjul, der er kompatible med BRUUDT prisme bøsninger .

3 . **OBS**: Alle dele og tilslutninger, der er blevet løsnet fra motorcyklen, skal monteres igen i henhold til køretøjsproducentens anvisninger eller udskiftes med de dele og forbindelser, der er leveret af os. Medmindre andet er angivet, sikres alle gevind med skruelåsning. Medmindre andet er angivet af køretøjsproducenten eller vores firma, skal alle skruer og møtrikker spændes i henhold til DIN / ISO. Når samlingen er afsluttet, skal du sikre dig, at alle tidligere løsnede dele og forbindelser er blevet korrekt samlet igen. Tryk på baghjulsbremsen. For at gøre dette skal du trykke på fodbremsen, indtil bremsen har fuldt tryk og fungerer korrekt.

4: **OBS** : Dette produkt er udviklet til køretøjer i fabrikstilstand. Kompatibilitet med originalt tilbehør eller med tilbehør fra andre producenter kan ikke garanteres. Ved yderligere brug af originalt tilbehør eller tilbehør fra andre producenter bør du kontrollere frigang, pasform og mulige kollisioner!

5 . **OBS** : Før hver tur: Det er førerens opgave og ansvar regelmæssigt at kontrollere og vedligeholde de sikkerhedsrelevante køretøjsdele. Før hver rejse skal du kontrollere, at produktet er opsat og fungerer korrekt, og at alle skrueforbindelser er stramme.

6. **GENEREL INFORMATION** : Bemærk venligst eventuelle landespecifikke lovbestemmelser eller TÜV-regler. Læs monteringsvejledningen omhyggeligt og sørg for, at alle dele på styklisten er til stede og ikke er beskadigede. Sørg for, at dit køretøj er sikkert og ikke kan vælte. Sluk motoren og fjern tændingsnøglen. Lad om nødvendigt motoren/udstødningen køle af. Sørg for kun at bruge egnet værktøj. Få en anden person til at hjælpe dig med montagearbejdet.

Disse instruktioner er skrevet på baggrund af vores nuværende viden. Der er ingen juridiske krav på nøjagtighed. Der tages forbehold for tekniske ændringer.
Bemærk rækkefølgen af arbejdsstrinene



Til installation skal du bruge følgende værktøjer:

- Skralde- og fatningssæt
- Momentnøgle
- Hejs eller tilsvarende enhed

1: Løsn akselmøtrikken.

2: Støt motorcyklen med en hejs eller passende anordning og hæv baghjulet en smule fra jorden i henhold til motorcykelproducentens anvisninger. Sørg for, at dit køretøj er sikkert og ikke kan vælte.

3: Fjern akselmøtrikken sammen med skiven. Træk baghjulets aksel ud, inklusive de to originale kædespændingsblokke. Fjern ikke baghjulet eller bremsekaliberen.

4: Saml baghjulsakslen igen sammen med BRUUDT kædespændingsbloksæt med reparationsstativmontering. Sørg for, at der er en venstre og en højre side. Skub skiven tilbage på akslen og skru akselmøtrikken på.

5: Placer motorcyklen tilbage på jorden og spænd akselmøtrikken til det moment, der er angivet af motorcykelproducenten.

6: Tryk på baghjulsbremsen. For at gøre dette skal du trykke på fodbremsen gentagne gange, indtil bremsen har fuldt tryk og fungerer korrekt.



Før hver kørsel: Før hver kørsel: Det er førerens opgave og ansvar løbende at kontrollere og vedligeholde de sikkerhedsrelevante køretøjsdele. Før hver rejse skal du kontrollere, at produktet er opsat og fungerer korrekt, og at alle skrueforbindelser er stramme.

Garanti: Tag dig tid til at udføre 100 % professionelt arbejde, når du samler produktet. Overhold venligst alle vores monterings- og sikkerhedsanvisninger. Forkert eller ukorrekt montering eller håndtering af produktet vil ugyldiggøre garantikravene.

Pleje: Brug ikke aggressive rengøringsmidler til at pleje genstandene. Varerne kan nemt rengøres med en simpel, lunken rengøringsmiddelopløsning.

Miljøoplysninger: Dette produkt må ikke bortskaffes sammen med husholdningsaffaldet, når dets levetid er slut. Bortskaffelse kan ske via BRUUDT, Bertus Verwoerd, Königsfelderstrasse 24, 49824 Ringe, Tlf.: +49 (0) 5944 599 406; E-mail: info@bruudt.de eller lokalt tilgængelige retur- og afhentningssystemer .





Istruzioni di montaggio/istruzioni di sicurezza Set

di blocchi tendicatena BRUUDT con supporto per supporto di montaggio
N. articolo : X-MSA-NCX



Grazie per aver scelto i nostri prodotti! Apprezziamo molto la tua fiducia nel nostro prodotto e ti auguriamo un viaggio sicuro e piacevole in ogni momento! Leggere attentamente queste istruzioni di installazione prima del montaggio.

1. ATTENZIONE : Importanti istruzioni di sicurezza: la mancata osservanza di queste avvertenze può mettere a rischio la salute e la vita. Il montaggio del set di blocchi tendicatena con supporto del cavalletto di montaggio è un lavoro rilevante per la sicurezza del veicolo. Se non sei un meccanico esperto, ti consigliamo di far eseguire l'installazione in un'officina con personale adeguatamente addestrato. Prenditi il tempo necessario per installare il prodotto in modo professionale al 100%. Si prega di notare tutte le nostre istruzioni di montaggio e le istruzioni di sicurezza nelle istruzioni di installazione. La mancata osservanza delle istruzioni di montaggio può causare danni al veicolo e invalidare i diritti di garanzia. Non si accetta alcuna responsabilità per danni consequenziali. Il produttore non si assume alcuna responsabilità per danni dovuti a un'installazione impropria di questo prodotto.

L'uso improprio di questo prodotto può compromettere la sicurezza di guida. Rielaborazioni e/o modifiche non autorizzate del prodotto possono causare guasti funzionali e non sono consentite. È necessario evitare modifiche strutturali ai componenti che comporteranno la perdita di responsabilità e diritti di garanzia.

2. ATTENZIONE: questo prodotto è progettato per fornire la possibilità di sollevare la ruota posteriore della motocicletta utilizzando un cavalletto per la riparazione della motocicletta con ruota posteriore. Utilizzare solo cavalletti per riparazione moto ruota posteriore compatibili con le boccole prismatiche BRUUDT.

3 . ATTENZIONE : Tutte le parti e connessioni staccate dalla moto devono essere rimontate secondo le istruzioni del costruttore del veicolo oppure sostituite con parti e connessioni da noi fornite. Se non diversamente specificato, fissare tutte le filettature con il bloccaggio a vite. Se non diversamente specificato dal produttore del veicolo o dalla nostra azienda, tutte le viti e i dadi devono essere serrati secondo DIN/ISO. Una volta completato il montaggio, assicurarsi che tutte le parti e i collegamenti precedentemente allentati siano stati rimontati correttamente. Applicare pressione al freno della ruota posteriore. Per fare ciò, premere il pedale del freno finché il freno non ha la massima pressione e funziona correttamente.

4: ATTENZIONE : Questo prodotto è stato sviluppato per veicoli in condizioni di fabbrica. Non è possibile garantire la compatibilità con accessori originali o con accessori di altri produttori. Se si utilizzano accessori originali o accessori di altri produttori, è necessario verificare il gioco, l'adattamento e le possibili collisioni!

5 . ATTENZIONE : Prima di ogni viaggio: È compito e responsabilità del conducente controllare e mantenere regolarmente le parti del veicolo rilevanti per la sicurezza. Prima di ogni viaggio, verificare che il prodotto sia installato e funzioni correttamente e che tutti i collegamenti a vite siano serrati.

6. INFORMAZIONI GENERALI : Si prega di osservare eventuali norme di legge specifiche del paese o norme TÜV. Leggere attentamente le istruzioni di montaggio e assicurarsi che tutte le parti riportate nell'elenco delle parti siano presenti e non danneggiate. Assicurati che il tuo veicolo sia sicuro e non possa cadere. Spegnerne il motore e togliere la chiave di accensione. Se necessario, lasciare raffreddare il motore/lo scarico. Assicurati di utilizzare solo strumenti adatti. Fatevi aiutare da una seconda persona con il lavoro di montaggio.

Queste istruzioni sono scritte in base alle nostre conoscenze attuali. Non ci sono pretese legali sulla precisione. Con riserva di modifiche tecniche.

Si prega di osservare l'ordine delle fasi di lavoro



Per l'installazione sono necessari i seguenti strumenti:

- Set cricchetto e bussola
- Chiave dinamometrica
- Paranco o dispositivo equivalente

1: allentare il dado dell'asse.

2: Sostenere la motocicletta con un paranco o dispositivo adeguato e sollevare leggermente la ruota posteriore da terra secondo le istruzioni del produttore della motocicletta. Assicurati che il tuo veicolo sia sicuro e non possa cadere.

3: Rimuovere il dado dell'asse insieme alla rondella. Estrarre l'asse della ruota posteriore, compresi i due blocchi tendicatena originali. Non rimuovere la ruota posteriore o la pinza del freno.

4: Rimontare l'asse della ruota posteriore insieme al set di blocchi tendicatena BRUUDT con supporto per cavalletto di riparazione. Assicurati che ci siano un lato sinistro e uno destro. Far scorrere nuovamente la rondella sull'asse e avvitare il dado dell'asse.

5: Riposizionare la motocicletta a terra e serrare il dado dell'asse alla coppia specificata dal produttore della motocicletta.

6: Applicare pressione al freno della ruota posteriore. Per fare ciò, premere ripetutamente il pedale del freno finché il freno non ha la massima pressione e funziona correttamente.



Prima di ogni viaggio: Prima di ogni viaggio: È compito e responsabilità del conducente controllare e sottoporre a manutenzione regolarmente i componenti del veicolo rilevanti per la sicurezza. Prima di ogni viaggio, verificare che il prodotto sia installato e funzioni correttamente e che tutti i collegamenti a vite siano serrati.

Garanzia: prenditi il tempo necessario per svolgere un lavoro professionale al 100% durante l'assemblaggio del prodotto. Si prega di tenere conto di tutte le nostre istruzioni di montaggio e di sicurezza. Un montaggio o una manipolazione errati o impropri del prodotto annulleranno i diritti di garanzia.

Cura: non utilizzare detergenti aggressivi per la cura degli articoli. Gli articoli possono essere facilmente puliti con una semplice soluzione detergente tiepida.

Informazioni ambientali: questo articolo non deve essere smaltito con i rifiuti domestici al termine della sua vita utile. Lo smaltimento può essere effettuato tramite BRUUDT, Bertus Verwoerd, Königsfelderstrasse 24, 49824 Ringe, Tel.: +49 (0) 5944 599 406; E-mail: info@bruudt.de o sistemi di restituzione e ritiro disponibili localmente .

